



Crédits photo : Stéphane Ribault

# RAPPORT D'ACTIVITÉS 2025

## ADEARI

Association pour le Développement de l'Emploi Agricole et Rural de l'Indre



Maison de l'Agriculture - 24, rue des Ingrains  
36022 CHÂTEAUROUX Cedex

02 54 61 62 40

[agriculturepaysanne@adeari.fr](mailto:agriculturepaysanne@adeari.fr)

<https://www.agriculturepaysanne.org/adeari>

Facebook : ADEARI – Réseau de l'Agriculture Paysanne dans l'Indre

Insta : adeari-36

# SOMMAIRE

---

RAPPORT MORAL.....	3
VIE ASSOCIATIVE.....	4
ACCOMPAGNEMENT DES PAYSAN·NE·S.....	6
ACCOMPAGNEMENT ET SUIVI DE GROUPES D'AGRICULTEUR·ICE·S.....	10
FORMATIONS PROFESSIONNELLES .....	13
SENSIBILISATION A L'AGRICULTURE PAYSANNE.....	14

# RAPPORT MORAL

---

Rapport Moral Sylvain :

.....  
.....

# VIE ASSOCIATIVE

## FONCTIONNEMENT ASSOCIATIF

### » Adhérent·e·s, administrateur·ice·s et salarié·e·s

L'ADEARI compte **65 adhésions en 2025**.

Le Conseil d'Administration 2025 est composé de 11 personnes : **Anne Billard, Sandra Dohogne, Romuald Dohogne, Sylvain Gourbault, Cécile Grenet, Solenne Galais, Maximilien Brunaud, Claire Roygnan, Aurore Ledoul, Stéphanie Regrénil et Perrine Montanaro**. Il s'est réuni physiquement à sept reprises dans l'année pour orienter, suivre et valider les activités de la structure.

Le Conseil d'Administration se compose de plusieurs commissions avec des référents administrateur·ices, bénévoles et salarié·es.

- Commission finance
- Commission ressources humaines
- Commission installation et transmission
- Commission changement des pratiques
- ARDEAR et CIAP
- Territoires

Sylvain Gourbault assure l'intérim de président.

L'équipe salariée est composée de 3 personnes en 2025, Margot Rozan (accompagnement installation et au changement des pratiques), Aliocha Sapelkine (accompagnement installation et transmission) et Emilie Doussin (accompagnement au changement des pratiques).

Les animateur·ices se sont formé·e·s pour toujours améliorer leurs pratiques.

Animatrice	Titre	Nb jours	Organisateur
<b>Margot</b>	Identification des besoins de formation	1 j	ARDEAR
	Formation de formateur·ices	3 j	L'Engrenage
	Accompagner les porteurs de projet à l'installation en agriculture	4 j	Réseau Civam
	Comprendre les différents statuts juridiques, fiscaux et sociaux agricole	2 j	FADEAR
<b>Aliocha</b>	Formation accompagnement des collectifs en milieu agricole	- 2 j -	- ATAG
<b>Emilie</b>	« Identification des besoins de formation »	1j	ARDEAR CVL
<b>Margot, Emilie et Aliocha</b>	« Les outils de l'éducation populaire au service de l'Agriculture Paysanne » : Mutualisations Inpact CVL et ARDEAR CVL	- 3 j	ARDEAR CVL

## » Partenariats

### Avec la Confédération paysanne dans l'Indre

Les liens avec la **Confédération paysanne** prennent forme via :

- une lettre d'information électronique commune (**10 lettres envoyées en 2025**);
- un journal trimestriel d'informations agricoles commun (**5 Berry Paysan en 2025**);
- le partage des missions des deux structures entre les salarié-e-s ;
- des temps d'informations de l'ADEARI lors des comités de la Conf' et vice-versa ;
- 1 comité Confédération Paysanne de l'Indre et CA de l'ADEARI commun.

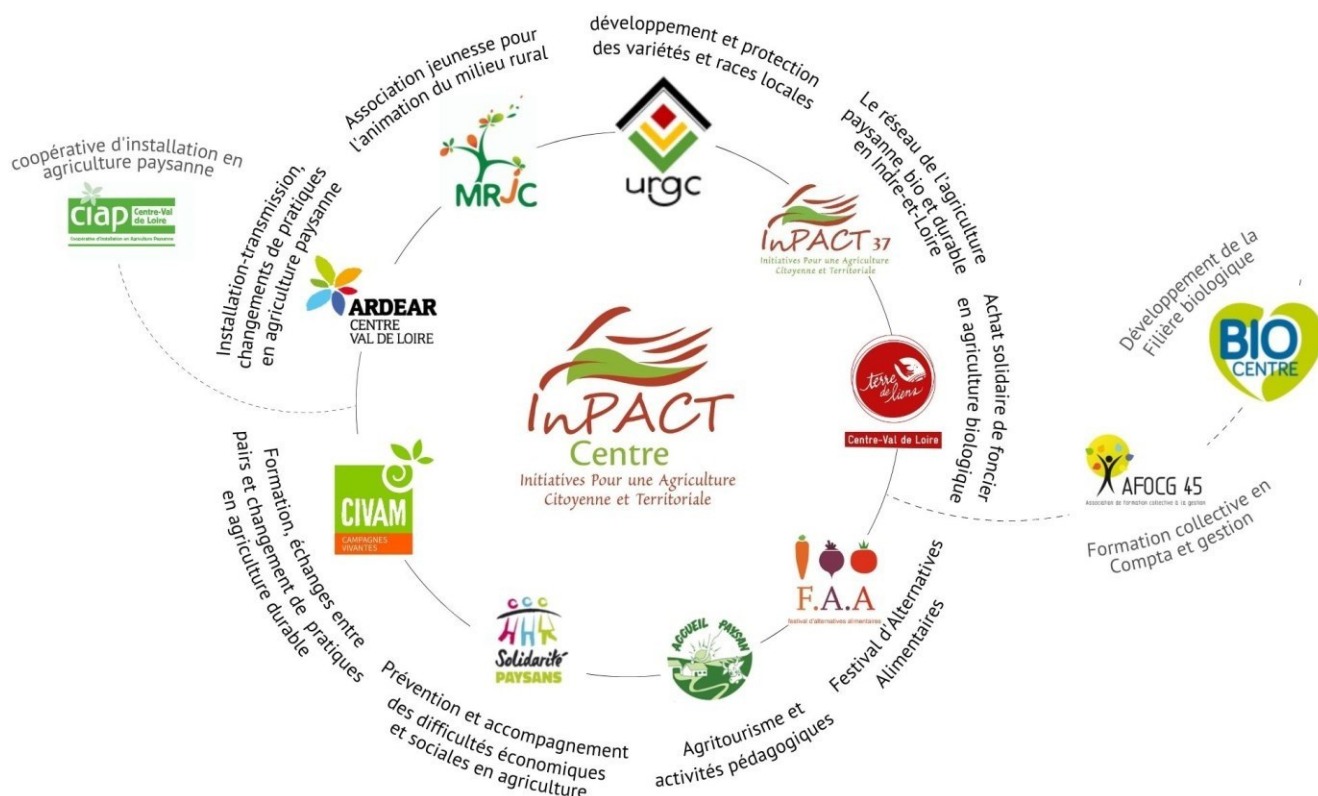
### Avec le réseau de l'agriculture paysanne en région

Les liens entre l'**ARDEAR** et l'ADEARI sont étroits et multiples. L'ARDEAR est tête de réseau pour les ADEAR de la région et coordonne les conventions avec plusieurs financeurs. D'autre part, depuis 2017, les formations sont déposées via l'ARDEAR, qui est certifiée « Qualiopi » depuis 2020, ce qui nous permet de proposer des formations professionnelles financées par Vivéa. Enfin, la lettre d'informations foncières, créée par l'ADEARI, est régionalisée depuis 2018 et a été envoyée en 2 exemplaires en 2025.

### Avec des structures du réseau InPACT dans le département

Les partenariats avec les structures de l'Indre se sont maintenus et renforcés en 2025.

- Plan Alimentaire Territorial (PAT) de La Vallée de La Creuse avec l'ADAR-CIVAM, Cagette et Fourchette et le CPIE Brenne Berry.
- Projet Alimenberry sur le territoire du Boischaud Sud avec l'ADAR-CIVAM, Cagette et Fourchette, l'URGC et d'autres partenaires socio-culturel (MJCS, Mission Locale...).
- Stratégie Foncière Agricole sur La Vallée de La Creuse, avec Terre de Liens et l'ADAR-CIVAM
- Construction du réseau Paysan-ne-s de Nature dans l'Indre avec l'ADAR CIVAM, Indre Nature, Blandine Grillon, le PNR de la Brenne, la réserve de Chérine, le CPIE Brenne Berry, Le Civam de Valençay



# ACCOMPAGNEMENT

## ACCOMPAGNEMENT A L'INSTALLATION

### » Le PPP (plan de professionnalisation personnalisé)

Nous avons réalisé 10 Projet Professionnel Personnalisé (PPP) en 2025 contre 4 en 2024.

### » Accueil et accompagnement des porteurs de projet d'installation.

En 2025, l'ADEARI a accompagné 40 porteurs et porteuses projets dans leurs projets d'installation.

Nous avons cette année mis en place différentes actions permettant d'accueillir et accompagner les porteur-ses de projet à l'installation :

- Des permanences à la Maison de l'Agriculture « Accueil Collectif à l'Installation » tous les 2 mois pour accueillir les nouveaux et nouvelles personnes souhaitant mieux connaître le parcours à l'installation et prendre des contacts pour la suite de leur projet.
- Un accompagnement individuel comprenant des rendez-vous individuels et la mise en lien avec les paysan-nes du réseau pour suivre le projet.
- Des apéros installations tous les 2 mois en alternance avec les Accueils Collectifs pour visiter des fermes autour d'une thématique et rencontrer des paysan-nes et des jeunes installé-es.
- Une session de l'accompagnement collectif « De l'Idée au Projet Agricole » dit DIAPA à l'automne/hiver avec la participation de 10 porteur-euses de projet.



*Apéro-Installation à Saint-Gaultier – février 2025*

Avec l'intervention de Stéphanie Regrenil et Sylvain Goubault pour présenter leur parcours à l'installation et l'ADEARI

## » DIAPA, De l'Idée Au Projet Agricole, s'installer en Vallée de La Creuse.

Avec le soutien de la communauté de commune de La Vallée de La Creuse et dans le cadre du Plan Alimentaire Territorial (PAT), nous avons organisé une session de « De l'idée au projet », renommée pour l'occasion « S'installer en Vallée de la Creuse ». Ouverte à tous-tes, elle a vu la participation de 10 porteur-euses de projet agricole. 6 journées de formations pour mieux appréhender le parcours à l'installation et se faire un réseau sur le territoire.

Durant ces trois mois d'accompagnement, les projets se sont structurés, les questions précisées. Un porteur de projet a créé son entreprise. Trois sont en formation chiffrage, quatre ont réalisé leur plan de professionnalisation personnalisé (PPP) auprès de la Chambre d'Agriculture de l'Indre. Les projets vont encore évoluer, mais ils et elles ont les outils en mains pour continuer à se former, savoir auprès de qui se renseigner, adapter leurs projets à leurs trajectoires de vie.

L'aspect collectif de cet accompagnement a rendu possible des échanges riches, la création de liens entre les participant-es. Les apports de chacun-e ont largement contribué à l'évolution réciproque de leurs projets.

Enfin, le groupe se retrouvera le 17 mars 2026, avec l'ADEARI, pour un rendez-vous collectif de suivi.



## » SENSIBILISATION AUX MÉTIERS AGRICOLES

Dans le cadre d'un projet CASDAR « CONNECT » porté par Terre de Liens CVL, l'ARDEAR CVL et InPACT CVL, nous avons organisé avec les jeunes de la Mission Locale Indre Sud, des temps de sensibilisation sur le renouvellement des générations dans le milieu agricole à travers des visites de fermes et de témoignages paysans.

3 visites ont eu lieu, chez Julien Moreau à Lacs, Pablo Berneau et Manon Garibal à Montchevrier et chez Sarah et Benjamin Dieu au Magny. Sur chaque rencontre, un atelier cuisine était proposé par Adrien Guignard de La Popot' d'Adri avec des produits locaux.



## ACCOMPAGNEMENT A LA TRANSMISSION

### » Accompagnement, sensibilisation et partenariat

L'année 2025 a été marquée en transmission par la réalisation de la Stratégie Foncière Agricole en Vallée de La Creuse. Dans le cadre de ce projet en partenariat avec Terre de Liens, l'ADAR-Civam et la communauté de commune de La Vallée de La Creuse, nous avons réalisé un « porte-à-porte » pour mener une enquête sur les freins à la transmission agricole et prendre contact avec les futur-es cédant-es sur le territoire.

L'objectif était de connaître le positionnement des cédants au sujet de la transmissibilité de leur ferme. Pour 43% d'entre eux, une reprise est actée ou en cours (familiale ou par un tiers), alors que 29% sont toujours en réflexion.

Élément très positif : plus de la moitié de cédants rencontrés sont ouverts à un échange ultérieur. Le dialogue entre agriculteurs et aussi avec le reste du monde rural (citoyens, élus...) est déterminant pour faciliter les transmissions, car il permet d'établir la confiance et le passage de l'information.

Un risque de déprise et donc d'enfrichement plus important est présent dans les communes du sud de la CDC (Eguzon, Gargilèsse, Baraize) avec la présence de parcelles en pente.

Dans plusieurs cas, les héritiers des terres semblent ne plus se préoccuper d'assurer la continuité des baux de ferme, car ils habitent souvent loin et ont de moins en moins d'attaches avec le territoire. On constate donc une tendance à vendre au plus offrant.

Pour la suite, il sera important de continuer à privilégier la rencontre avec les cédants, et de s'appuyer sur leur entourage proche, pour bien cerner les besoins et proposer les outils d'accompagnement qui répondent le mieux à chaque situation.

Nous avons rencontré au total 35 agriculteur-ices sur une période de 3 mois.

Ce travail a pu être réalisé grâce aux différents comités de pilotage avec les élu-es, agriculteur-ices et citoyen-nés dans lequel nous avons aussi échangé sur les enjeux de l'eau, l'artificialisation des sols, du bocage et des besoins en installations.



Parallèlement L'ADEARI a accompagné des paysannes et paysans durant l'année 2025 et réalisé 5 annonces foncières. La publication des annonces foncières est assurée par l'ARDEAR avec la lettre d'information foncière (2 publications), et via différents réseaux tel que Campagnes Solidaires (journal national de la Conf'), Objectif Terre (site d'offres foncières de Terre de liens) ou le site de la Confédération Paysanne.

# GROUPES D'AGRICULTEUR·ICE·S

## SUIVI DES GROUPES



### » Le GIEE Autonomie 36

Depuis 2019, un groupe de 11 fermes s'est constitué en GIEE (groupement d'intérêt économique et environnemental) pour travailler sur l'autonomie des fermes (alimentaire, semencière, dans le soin aux animaux et sur la litière).

#### Thème Autonomie Alimentaire

En novembre 2025, le groupe s'est réuni pour faire le point sur leur diagnostic Autonomie Alimentaire et échanger sur les résultats économiques des fermes

#### Thème Semences Paysannes

Le groupe semences paysannes qui autoproduit et sélectionne ses propres semences de maïs population depuis plus de dix ans et qui réunit une dizaine de fermes du sud de l'Indre s'est réuni en avril pour un chantier d'égrainage et de répartition des semences et en novembre pour un chantier de récolte et de tri de la semence de maïs.

#### Thème Santé Alternative

Deux formations ont réuni le groupe en 2025 autour de l'homéopathie en élevage.

**Le groupe continue ses rencontres 2026 autour des mêmes thèmes avec :**

- Une réunion annuelle d'analyse de l'autonomie alimentaire des fermes avec l'outil Diag Auto Alim
- L'organisation de visites de fermes et formations sur l'engraissement à l'herbe, le plein-air intégral, la conduite des prairies naturelles, le pâturage, l'utilisation des analyses de fourrages
- L'organisation de temps d'échanges et de formations sur les pratiques de santé alternative
- La continuité de la production et de la répartition des semences de maïs population
- L'utilisation de sources alternatives à la paille en litière (copeaux)

### » GIEE Maraîchage sur sols vivants émergent (MSV)

Depuis 2020, l'ADEARI anime un groupe de maraîcher-es qui souhaitent échanger sur leurs problématiques professionnelles. En 2021, un projet de monter un GIEE sur la thématique du maraîchage sur sols vivants a émergé du groupe. En 2023, le groupe s'est plus étroitement structuré, au gré des rencontres et formations au cours desquelles ils et elles ont approfondi leurs connaissances en maraîchage sur sols vivants et partagé leurs expériences. Depuis 2024, ce groupe se retrouve régulièrement pour des visites de ferme, échanges de pratiques et formations, animés par l'ADEARI.

En 2025, deux formations ont été impulsées par le groupe : approfondissement en MSV (début d'année) et conduite de verger naturel en maraîchage (fin d'année) répondant à une envie de diversification des produits proposés sur les fermes. Entre mai et septembre, les désormais traditionnelles visites de fermes virtuelles en ligne ont repris, prétextes au partage d'expérience entre maraîcher-es. A l'automne, plusieurs axes ont été identifiés pour la suite des temps de travail et de retrouvailles du groupe :

- Continuer à approfondir les connaissances de chaque membre sur les sols (analyses de sols, formations, expériences empiriques),
- Interroger temps de travail et résultats économiques (tableur partagé sur deux semaines identifiées, temps d'échange sur des indicateurs économiques et le rapport à l'argent sur les fermes)
- Étudier les besoins de mutualisation de matériel agricole (étude en cours)

Ces actions se déroulent à cheval entre 2025 et 2026, sur la basse saison agricole (novembre à mars).



### » Groupe Frangines

En 2024, lors de formations à la mécanique tracteur, des paysannes, porteuses de projet et salariées agricoles ont exprimé la volonté d'échanger, de se former, de s'entraider et de lutter contre les inégalités de genre qui traversent le monde agricole. C'est ainsi que s'est lancée la dynamique « Frangines ». En 2025, 5 temps d'échanges, dits « Apéros Frangines » ont eu lieu, tout au long de l'année. Au programme : films documentaires, podcasts, émissions télé, bandes dessinées pour questionner ensemble la place du genre dans le monde agricole, et constituer un espace d'expression libre. Ces instants de partage ont également permis de penser la suite : formations pratiques (utilisation de la tronçonneuse, ergonomie au travail), chantiers collectifs (attelage, tronçonneuse bis) réseau de marrainage, partenariats avec des tiers lieux du territoire... il y a du pain sur la planche !



### » Autres groupes qui continuent ou en construction

#### Agroforesterie

Le travail initié depuis 2019 avec plusieurs paysan-ne-s de l'Indre sur l'agroforesterie a donné lieu à une formation sur l'entretien des arbres plantés en agroforesterie et des haies. Une visite de la ferme de Josselin Evano en décembre a eu lieu en partenariat avec le GDAB pour sensibiliser à la plantation de haies et d'arbres. Une plaquette récapitulant les financements disponibles dans le département pour planter des arbres en milieu agricole a été élaborée et diffusée avec l'ADEARI.

## **Paysan-ne-s de Nature**

L'ADEARI a construit pendant toute l'année 2025 le réseau Paysans de Nature de l'Indre avec de nombreux partenaires : Indre Nature, le PNR de la Brenne, la réserve de Chérine, le CPIE Brenne Berry, le Civam de Valençay, l'ADAR Civam, le GDAB. Début 2025, nous avons organisé une formation de deux journées animées par le réseau Paysans de Nature national pour bien connaître le réseau et ses outils et pouvoir le mettre en œuvre, avec 20 participant-es. Nous avons construit deux groupes locaux de paysans et citoyens à travers trois apéros, deux en Brenne et un en Boischaut Sud. Nous avons organisé une projection du film Paysans Sentinelles à Rosnay qui a réuni une cinquantaine de personnes.

Le réseau vise à préserver la biodiversité en milieu agricole en accompagnant les paysan-nes dans leurs pratiques et en favorisant l'installation paysanne. En 2026, 4 stagiaires en BTS GPN seront accueillis sur 4 fermes du réseau, des projections du film Paysans Sentinelles seront organisées et des rencontres et visites de fermes seront animées pour chaque groupe local.

## **Atelier Paysan – Un essaim ?**

Une rencontre, co-organisée avec le GDAB et le Parc Naturel régional de la Brenne le 18 novembre 2025, et animé par « Soudons Ferm », structure issue du mouvement Atelier Paysan, a acté l'envie d'un groupe de porteur-ses de projet, paysan-nes et paysan-nes retraité-es de constituer un « essaim » sur la thématique de l'autonomie technique. L'objectif est double : renforcer les connaissances de chacun-e et structurer des espaces et des outils de mutualisation. L'enjeu consiste désormais à consolider cette initiative dans un cadre pérenne, doté de moyens humains, financiers et organisationnels adaptés. Une programmation a été établie collectivement, sur le premier semestre 2026, pour expérimenter une organisation auto-gérée du groupe. Dans ce cadre, l'ADEARI co-organise une formation avec le GDAB, sur l'usage du métal, ainsi qu'un apéro bricole, sur la construction de nichoirs et de perchoirs.

# FORMATIONS

## DES FORMATIONS DIVERSIFIÉES

### » Agriculture paysanne

Articuler projet professionnel et personnel pour travailler en couple	Chrystel Bailly, consultante en développement RH	2 jours	9 participant-e-s
Homéopathie Approfondissement 1	Patrice Rouchossé, vétérinaire et formateur indépendant	1 jour	7 participant-es
Homéopathie Approfondissement 2	Patrice Rouchossé, vétérinaire et formateur indépendant	1 jour	8 participant-es
Conduite de verger naturel en maraîchage	Matias André, arboriculteur et formateur	2 jours	12 participant-es
Approfondissement technique en maraîchage sur sols vivants	Vincent Levavasseur, maraîcher et directeur de Ver de Terre Production	1 jour	9 participant-es
Entretenir son projet agroforestier	Bernadette Vallée, conseillère agroforestière et formatrice indépendante	1 jour	9 participant-es
Repenser l'élevage en zones humides dans un projet agroécologique de territoire	Réseau Paysans de Nature national	2 jours	21 participant-es
Articuler projet professionnel et personnel pour travailler en couple	Chrystel Bailly, formatrice en ressource humaine, indépendante	2 jours	9 participant-es

<b>TOTAL</b>	<b>8 formations</b>	<b>12 jours</b>	<b>93 participant-e-s</b>
--------------	---------------------	-----------------	---------------------------

# AGRICULTURE PAYSANNE

## » FETE DE L'AGRICULTURE PAYSANNE

Pour cette édition 2025 de la Fête de l'Agriculture Paysanne, nous avons accueilli sur la ferme de Gommiers près de 1500 personnes sur la journée du 13 septembre 2025.

Elle s'est déroulée sur la ferme de Jean-Félix et Anne Billard, éleveur-ses de bovins et ovins en agriculture biologique sur la commune de Rosnay.

Comme chaque année, la journée a débuté avec une randonnée commentée par Joel Moulin, pédologue à la retraite, et Blandine Grillon, botaniste indépendante, le matin avec 25 personnes.

L'ouverture de la manifestation s'est faite à 14h avec en continu un marché de producteur-ices et d'artisans, un village d'association et de structures partenaires, une quarantaine d'exposants ont répondu présent.

A 14h30 une centaine de personnes a assisté à la conférence-débat organisée par la Confédération Paysanne de l'Indre « Agriculture : retour vers le futur passé ». Suite aux différents témoignages, le public a pu échanger avec les intervenant-es sur les enjeux de l'alimentation sur nos territoires et de l'importance de l'appui politique à la mise en œuvre de projet locaux.

Pour la seconde année consécutive, nous avons organisé le tournoi de lancer de bouse qui a eu un grand succès.

La journée s'est terminée avec un Bal Paysan de HK.

**FÊTE DE L'AGRI-CULTURE PAYSANNE**  
La Ferme de Gommiers à ROSNAY  
SAMEDI 13 SEPT 2025  
ENTRÉE PARTICIPATIVE Des 14h  
MARCHÉ.. REPAS PAYSAN  
CONFÉRENCE Agriculture : Retour vers le futur passé  
BAL PAYSAN AVEC HK  
Programme et billetterie via le QR code  
Contact : 02 85 79 22 92 - installation-transmission@adean.fr  
Organisateurs : ADEARI, HK, Centre-Mul de Leno, CMA-Quana  
Partenaires : Centre-Mul de Leno, CMA-Quana



Crédit photos : Stéphane Ribault





# ADEARI

## RÉSEAU DE L'AGRICULTURE PAYSANNE

### RAPPORT D'ACTIVITÉS 2025



### Association pour le Développement de l'Emploi Agricole et Rural de l'Indre

24 rue des Ingrains, 36022 Châteauroux Cedex

Tél : 02 54 61 62 40

<https://www.agriculturepaysanne.org/adeari>

Facebook : ADEARI – Réseau de l'Agriculture Paysanne dans l'Indre

Crédits Photos : ARDEAR, ADEARI, Stéphane Ribrault.