

Rapport d'activités

2017



Photo : Julie Hauber

Sommaire

A. Les chiffres clés de l'ADDEAR de la Loire en 2017	3
B. Accompagner les installations et les transmissions en Agriculture Paysanne	4
1. Accompagner l'installation	4
2. Accompagner la transmission	6
3. Accompagner les territoires dans leur dynamique d'installation/transmission	7
C. Promouvoir et mettre en œuvre l'Agriculture Paysanne	11
1. Sol et biodynamie	11
2. Sélectionner et ressemer ses maïs	12
3. Accompagner la dynamique locale des producteurs de PPAM	14
4. Accompagner les éleveurs vers plus d'autonomie alimentaire	15
5. Approches globales et préventives de la santé animale	17
6. Les Formations ponctuelles	18
7. De Ferme en Ferme	18
8. Sensibilisation des lycéens aux pratiques d'agro-écologie paysanne	19
9. Œuvrer collectivement pour une agriculture durable de moyenne montagne	19

A. Les chiffres clés de l'ADDEAR de la Loire en 2017

5 salarié.e.s (*4 en 2016*)

soit **4,6 ETP fin 2017**

- 2 animatrices Installation-Transmission (IT)
- 3 animateurs.rices Agriculture Paysanne (AP)

Formations & temps collectifs

IT : 32 jours et 90 stagiaires

(*2016 : 36 j, 94 stagiaires*)

AP : 80 jours et 415 stagiaires

(dont 3 j et 45 stagiaires Conf-Addear)

(*2016 : 49 j, 260 stagiaires*)

Installation - Transmission

- 2 projets de territoire : Monts du Lyonnais et Pays Roannais
- 48 « nouveaux » porteurs de projet rencontrés en accueil collectif (*35 en 2016*)
- 67 porteurs de projet rencontrés dans le cadre de l'accompagnement individuel (*60 en 2016*)
- 22 fermes en réflexion sur la transmission accompagnées (*18 en 2016*)

Agriculture Paysanne

8 groupes thématiques

- Maïs population
- Plantes aromatiques & médicinales
- Vie et fertilité du sol
- De Ferme en Ferme
- Prévention en santé animale
- Pâturage et fauche des prairies naturelles et parcours dans le Pilat
- Autonomie protéique
- Promotion de l'agro écologie paysanne dans les lycées

2017 a été une année particulière pour l'ADDEAR42 puisque au moment on nous écrivons, nous venons d'obtenir la **certification qualité du fonds de formation VIVEA**. Cette certification a été obtenue par l'ARDEAR pour les organismes de formation ADDEAR d'Auvergne Rhône Alpes qui se sont engagées collectivement dans la démarche.

B. Accompagner les installations et les transmissions en Agriculture Paysanne

L'ADDEAR de la Loire propose depuis de nombreuses années des actions en faveur de l'installation et de la transmission, chaque année l'accompagnement se structure, se professionnalise, le réseau Paysan est un maillon essentiel de ces actions. Delphine GUILHOT et Claire LEROY assurent ces missions (soit 1.8 ETP fin 2017).

Ces actions sont possibles et évoluent grâce aux échanges et à la mutualisation orchestrés par l'ARDEAR.

1. Accompagner l'installation

a) L'organisation d'accueil collectifs

Une fois par mois, une matinée consacrée à l'accueil des nouveaux porteurs de projet qui sollicitent l'ADDEAR. Une première occasion pour faire connaissance, et présenter les actions installation de l'Addear. Des temps centrés sur les questionnements des porteurs de projet qui nous amènent à aborder : les parcours à l'installation, les interlocuteurs de l'installation, l'accès au métier, l'acquisition de compétences et d'expériences. L'accueil collectif est un premier pas pour faire réseau, il nous permet également de cerner les besoins de formation et d'accompagnement des porteurs de projet.

Deux accueils collectifs suivis de visite de ferme du territoire se sont déroulés sur le territoire des Monts du Lyonnais.

En 2017, 10 accueils collectifs ont permis l'accueil de 48 porteurs de projet
--

b) L'accompagnement individuel & collectif des porteurs de projet

Ces accompagnements individuels sont possibles grâce à un financement européen (Fond Social Européen) coordonné par l'ARDEAR.

- *l'accompagnement du projet d'installation*

Ces temps individuel ou à plusieurs (si le projet est collectif) permet aux porteurs de projet de mettre au travail un aspect de son projet : cohérence projet professionnel/projet personnel, stratégie d'installation dans un territoire, stratégie d'acquisition de compétences, recherche de foncier, aide à la décision.....

- *l'accompagnement du collectif*

un temps de travail accompagné peut être centré sur le fonctionnement du collectif et le projet commun. C'est le cas pour les projets installation en collectif, les projets d'association (arrivé d'un nouvel associé sur une ferme existante) et certaines reprises de ferme (accompagnement du binôme cédant/repreneur dans le temps de travail en commun). Ces temps d'accompagnement concernent alors l'ensemble de l'équipe de travail.

- *-l'accompagnement en test agricole*

Depuis 2016, l'ADDEAR 42 accompagne les testeurs dans le cadre de l'Espace Test du Roannais porté par l'association Etamine. Cet accompagnement est basé sur le projet du testeur depuis l'entrée en test jusqu'à la sortie du test, il est assuré en partenariat avec les membres et partenaires d'Etamine : Pays Roannais, Roannais Agglomération, ARDAB, AFOCG . Cette année 4 porteurs de projet accompagnés en test et 3 nouvelles entrées en test fin 2017.

En 2017, 67 porteurs de projet ont été accompagnés en rendez-vous individuel

c) Les Formations

Formations organisées en 2017 à destination des porteurs de projet



En 2017, 90 participants aux formations Installation proposées par l'ADDEAR de la Loire, pour 32 jours de formation proposés aux porteurs de projet

- ***Focus formation « demain on s'associe : travailler notre projet commun »***

Proposée pour la première fois sous ce format en fin 2016, cette formation a été reconduite à deux reprises cette année. Elle s'adresse aux paysans et porteurs de projet hors cadre familial pour accompagner leur projet d'association. Les thématiques abordées : construire un projet commun, mettre en place une organisation collective et veiller à la qualité des relations entre associés. Un accompagnement individuel est proposé à chaque équipe de travail en constitution.

- **Focus formation « Je chiffre mon projet : je m'approprie une méthode. Passer sereinement l'étape du chiffrage de son projet »**

Remaniée en 2017, cette formation de trois jours en partenariat avec l'AFOCG, permet aux stagiaires d'établir et de chiffrer une hypothèse d'installation, d'acquérir une méthode et des outils et de confronter les chiffres de son projet aux éléments fiscaux, juridiques et sociaux. L'objectif est d'aboutir à un budget prévisionnel, un plan de financement et un budget de trésorerie.

Cette formation peut être suivie par les futurs installés qu'ils envisagent ou non d'entrer en parcours aidé avec DJA.

d) Visites collectives de fermes à transmettre ou cherchant un associé

Ces visites collectives ont pour but de faire connaître les projets de transmission et/ou d'association et de favoriser la rencontre entre porteurs de projet à l'installation et à la transmission. Une visite collective a été organisée en **2017 à Nandax** à la ferme de Laurent et Sylvie, maraîchers en recherche d'associé(s) et a mobilisé **7 participants**. La visite collective permet aux paysans de travailler en amont leur offre de transmission/ association. La visite si elle n'aboutit pas toujours à un engagement permet toujours aux protagonistes de faire mûrir leur projet et de mieux cerner la réalité de l'autre.

2. Accompagner la transmission

a) la formation « Comment anticiper la transmission de sa ferme ? Préparer son arrêt d'activité en toute sérénité... ».

Deux sessions de cette formation de 5 jours ont été proposées fin 2016/ début 2017 : une à Feurs et la seconde dans les Monts du Lyonnais en partenariat avec l'ADDEAR 69. 16 participants soit 12 fermes. Deux nouvelles formations sont proposées début 2017.

b) Accompagnement individuel transmission

Cet accompagnement peut se réaliser en amont ou en aval de la formation.

L'accompagnement à la transmission c'est de la formation, des accompagnements fil rouge pendant et après la formation transmission, diffusion d'annonces transmission, mise en relation cédant/porteur de projet, accompagnement du binôme cédant/repreneur...

<p>En 2017, 22 fermes en réflexion sur la transmission de leur exploitation ont bénéficié d'un accompagnement</p>
--

3. Accompagner les territoires dans leur dynamique d'installation/transmission

a) Mont du Lyonnais, pour un projet d'action Installation/Transmission porté par les ADDEAR 42/69 et soutenu par la Communauté de Communes (CCMDL)

Un programme d'actions ambitieux mené depuis 2015 qui allie des actions structurantes pour les porteurs de projet et les cédants (formations/accompagnements individuels) et des actions d'animation territoriales. Ce programme d'actions permet de soutenir une belle dynamique autour des questions d'installation et de transmission.

Quelques temps forts :

- Le 12 juin, Café Installation/Transmission à Haute Rivoire :

Organisé en partenariat avec l'ARDAB , c'est le 1er café installation/transmission qui a lieu sur une exploitation. La ferme des Bourettes qui a accueilli les 80 participants en témoignant d'une belle histoire d'installation et de partage de foncier.

« La rencontre a réuni près de 80 personnes : porteurs de projets, cédants, élus, techniciens et animateurs. Chez les porteurs de projets : une dominante de production végétale, notamment maraîchage diversifié, des surfaces relativement faibles, beaucoup de projets en association (couple ou collectif plus large), et une valorisation en circuits courts, grâce aux opportunités offertes par les métropoles voisines. Les cédants, quant à eux, sont pour la plupart éleveurs en bovin-lait, souvent en filière longue ou en production maraîchère et petits fruits : 2 productions traditionnelles dans les Monts du Lyonnais. Certains se posent la question de la transmission de leur ferme à quelques années de leur retraite, souvent 2 ans avant, ce qui laisse relativement peu de marge de manœuvre....

La ferme qui a accueilli le café installation présente un profil atypique : 2 exploitations agricoles distinctes, qui cohabitent sur un même espace et sur des productions différentes mais avec de la mutualisation d'outils : un OANI (Objet Agricole Non Identifié) La cohabitation entre les 2 productions ne se concrétise pas par une CUMA, ou un GFA, encore moins par une association de type GAEC ou EARL entre les 2 fermes, il s'agit bien de 2 exploitations agricoles distinctes. Tous soulignent le temps de concertation qu'il a fallu pour aboutir à ce système, l'ADDEAR les a accompagnés dans ce processus. Cette collaboration a pu se faire grâce à la bonne volonté de tous ses acteurs, fermiers en place, futur installés et surtout propriétaire, sans qui rien n'aurait pu être fait.» **Sandrine Boireaud, porteuse de projet**



- *Et à nouveau plus de 80 personnes le 22 novembre à Larajasse.*

2017 : Pari réussi !!!! avec une belle dynamique de territoire qui se confirme, on vient de plus en plus nombreux parler et échanger sur l'installation/transmission dans les Monts du Lyonnais

- *Histoires de Transmissions, témoignages de paysans et paysannes des Monts et Coteaux du Lyonnais*

Depuis 3 ans, ce programme d'animation territoriale nous a permis de rencontrer, d'accompagner des paysans dans leur projet de transmission. Il nous a semblé important de valoriser ces histoires de transmission, toutes singulières et riches d'enseignement. Cinq témoignages ont été recueillis courant 2017 auprès d'agriculteurs.rices ayant transmis leur ferme. Ce recueil a été envoyé à plus de 1300 exploitants de plus de 53 ans du territoire. Nous espérons que ce recueil donnera à de nombreux paysans l'envie de transmettre leur ferme, qu'il les accompagnera dans leurs réflexions et leur donnera des clefs pour anticiper et réussir leur projet de transmission.



Une action d'envergure pour montrer que transmettre sa ferme, c'est possible !

- *Un projet d'espace test et un lieu d'expérimentation sur la ferme de l'Arbiche à Grammond*

En 2016 germe la folle et belle idée de transformer une ferme bio en bovin lait en espace test.

Le projet : proposer du test agricole avant installation pour 7 productions : maraîchage, ovins, caprins, volaille, bovin lait, porc et céréales. Et aussi d'ouvrir un espace expérimentation aux paysans du territoire. En 2017, le collectif de partenaires (CCMDL, SIMA Coise, ADDEAR 69 et ADDEAR 42) a réalisé une étude de faisabilité, restituée le 12 juillet à Grammond. Depuis les travaux vont bon train : structuration, montage financier, montage juridique, recherche de

partenaires....En 2018 nous rentrerons dans une phase de montage portée par la Communauté de Communes des Monts du Lyonnais qui devrait aboutir à l'accueil des premiers testeurs début 2019. A noter que l'Agglomération de Saint Etienne Métropole a décidé de soutenir ce projet.

Affaire à suivre en 2018

b) Le Roannais, une entrée par le test agricole

- **Etamine, une seconde année de test pour les porteurs de projet et un développement de l'activité**

L'association Etamine a vu le jour en janvier 2016. Elle a pour membres fondateurs 7 partenaires : le Pays Roannais, Roannais Agglomération, l'ARDAB, Vivre Bio en Roannais, Le Lycée agricole de Chervé, la mairie de Ouches et l'ADDEAR. L'association Etamine a pour objectif de « contribuer au développement des activités agricoles et agri-rurales de proximité, et de faciliter l'accès de tous à une alimentation saine, de qualité et de proximité. ». Dans ce cadre, elle est « support » de l'espace test agricole sur le territoire Roannais. Roannais Agglomération met à disposition une ferme pour ce projet, et le Pays Roannais coordonne l'ensemble.

La ferme des Millets avait accueilli 4 testeurs en 2016.

Julien, en maraîchage qui a souhaité arrêter le test et qui est actuellement salarié en maraîchage sur le Roannais.

Adrien a poursuivi son test en 2017, il est actuellement en démarche d'association avec sa compagne sur une ferme dans le Nord du Département.

Aurélie et Gwendoline, en test en brebis laitières, testaient à la fois la production et leur projet d'association. Aurélie a arrêté le test mi 2017, le projet d'association n'ayant pas abouti. Gwendoline a poursuivi le test en 2017, et s'est vue remplacée en 2017 pour son congé maternité par Xavier qui est actuellement en test en brebis laitière également.

Une évolution majeure marque l'année 2017 puis que Etamine accueille désormais des testeurs dits « en Archipel », qui testent leur activité sur un autre espace que la Ferme des Millets.

Ainsi deux testeurs Emmanuel et Emilie ont démarré fin 2017 un test d'activité sur leur propre ferme à Sail Les Bains en Maraîchage.

La fin 2017 marque aussi l'arrivée de Malek qui démarre en ce début d'année 2018 son test en maraîchage sur la ferme test des Millets.

Etamine souhaite développer le test d'activité en 2018, l'association reçoit les lycées agricoles pour présenter le dispositif et permettre aux porteurs de projet d'envisager le test comme outils favorisant l'installation.

L'ADDEAR assure le suivi "fil rouge" des "entrepreneurs à l'essai", en proposant un accompagnement individuel et des temps spécifiques au test (accueil, bilan, lien avec Etamine, etc). Le test met les porteurs de projet en situation réelle : gérer le quotidien de la ferme tout en travaillant leur projet d'installation futur (recherche de foncier, chiffrage du projet, formations, etc.)

L'ADDEAR est aussi acteur de l'**accompagnement des tuteurs** : des tutorats se sont mis en place « spontanément » auprès des testeurs, une charte du tutorat a été définie et une indemnisation du temps passé est prévue. Il s'agit maintenant de les accompagner pour que leur rôle soit mieux défini et qu'ils aient un espace d'échange avec Etamine et les accompagnateurs des testeurs.

- **Un premier café installation sur le Roannais**

Une trentaine de personnes est venue écouter le témoignage de Bernard et Maxime, un « couple » de cédants repreneurs de Sail les Bains. Ce café installation a été l'occasion d'échanger sur les difficultés que rencontrent les porteurs de projet pour accéder au foncier, le décalage qu'il existe entre le temps du projet et les temps administratifs. Il est parfois difficile que tout coïncide parfaitement.

Les discussions ont également permis d'échanger sur le rôle du cédant, son implication.

Une soirée riche d'échange qui a eu lieu au Bar Le Dynamique à Ouches et co organisé avec l'ARDAB.

- **Forum Installation au Lycée Agricole de Chervé**

Une demi journée départementale proposée par INPACT AURA aux élèves du lycée agricole de Chervé . Au programme : témoignages de porteurs de projets et temps d'échange avec l'ensemble des associations pouvant accompagner l'installation dans la Loire. L'ARDAB, le MRJC, Terre de Liens, le réseau des AMAP, l'AFOCG, Accueil Paysan, l'espace test Etamine, le PAI de la Chambre d'Agriculture et l'ADDEAR 42 étaient présents pour accueillir une soixantaine d'élèves de BPREA, CAP, Bac Pro des lycée de Chervé et de la MFR de St Germain Lespinasse.

Ces actions territoriales mêlant Installation ET Transmission portent leurs fruits, en termes de dynamisme territorial, nous le voyons au regard du nombre croissant d'appel des porteurs de projet et de cédants sur ces territoires.

Il nous semble important en 2018 de poursuivre ces activités et de continuer à proposer des actions et outils innovants !



C. Promouvoir et mettre en œuvre l'Agriculture Paysanne

En 2017, l'ADDEAR Loire a proposé au total 58 jours de formation, dont 3 jours en partenariat avec la Confédération Paysanne Loire, et une trentaine d'autres temps collectifs (échanges de pratiques, comités de pilotage, rencontres) sur les thématiques d'agriculture paysanne.

Environ 420 paysan.ne.s et porteurs/porteuses de projets y ont participé.

Trois salarié.e.s, représentant un total de 2,8 équivalents temps plein (ETP), travaillent sur le volet « Agriculture paysanne » : **Martial Granjon**, **Carl Waroquiers** et **Elodie Butin** – embauchée en septembre 2017 après avoir effectué son stage de fin d'études à l'ADDEAR.

1. Sol et biodynamie

L'ADDEAR, à l'issue de 3 années d'action a clôturé le projet intitulé « **Préserver la fertilité sur les fermes ligériennes** », financé dans le cadre de l'appel à projets « mobilisation collective pour l'agro-écologie » initié par le Ministère de l'agriculture et financé par le **CASDAR**¹.

	Janv	Fév	Mars	Avril	Mai	Juin	Juil	Aout	Sept	Oct	Nov	Déc
Actions sol		F* : Rotations de cultures et agriculture de conservation FIBL : 15 pers	F* : Rotations observations de terrain et retours d'expé ADABIO : 13 pers			COFIL : CASDAR : présentation projet SCE : semis sous couverts vivants					F* : Semis direct sous couverts vivants roulés ISARA : 14 pers	F* : Les intercultures Jouffray Drillaud : 6 pers
Actions biodynamie		F* : Bases de la biodynamie Ollagnon : 9 pers	F* : Biodynamie et animaux d'élevage Jacquin : 15 pers		F* : Silice de corne et bouse de corne. Ollagnon : 14 pers					F* : Silice de corne et bouse de corne. Ollagnon : 16 pers	F* : L'eau : sa qualité et sa mémoire. Monziès : 13 pers	F* : Biodynamie et animaux d'élevage. Jacquin : 10 pers
Matériel collectif de pulvé et dynamisation		Bilan campagne 2016 et perspectives 2017										

Tout au long de l'année, envoi de mails au groupe Base Loire / Rhone.... "Les pas francs bazuts"!

Nouvelles perspectives :

- Sollicitation du GIE Pilats : travail possible avec l'ADDEAR sur les sols

SCE (cabinet d'études à Lyon) : en 2019 projet d'expérimentation sur les semis sous couvert vivant roulés sur 6 fermes des Monts du Lyonnais



¹ CASDAR : Compte d'Affectation Spéciale pour le Développement Agricole et Rural

2. Sélectionner et ressemer ses maïs

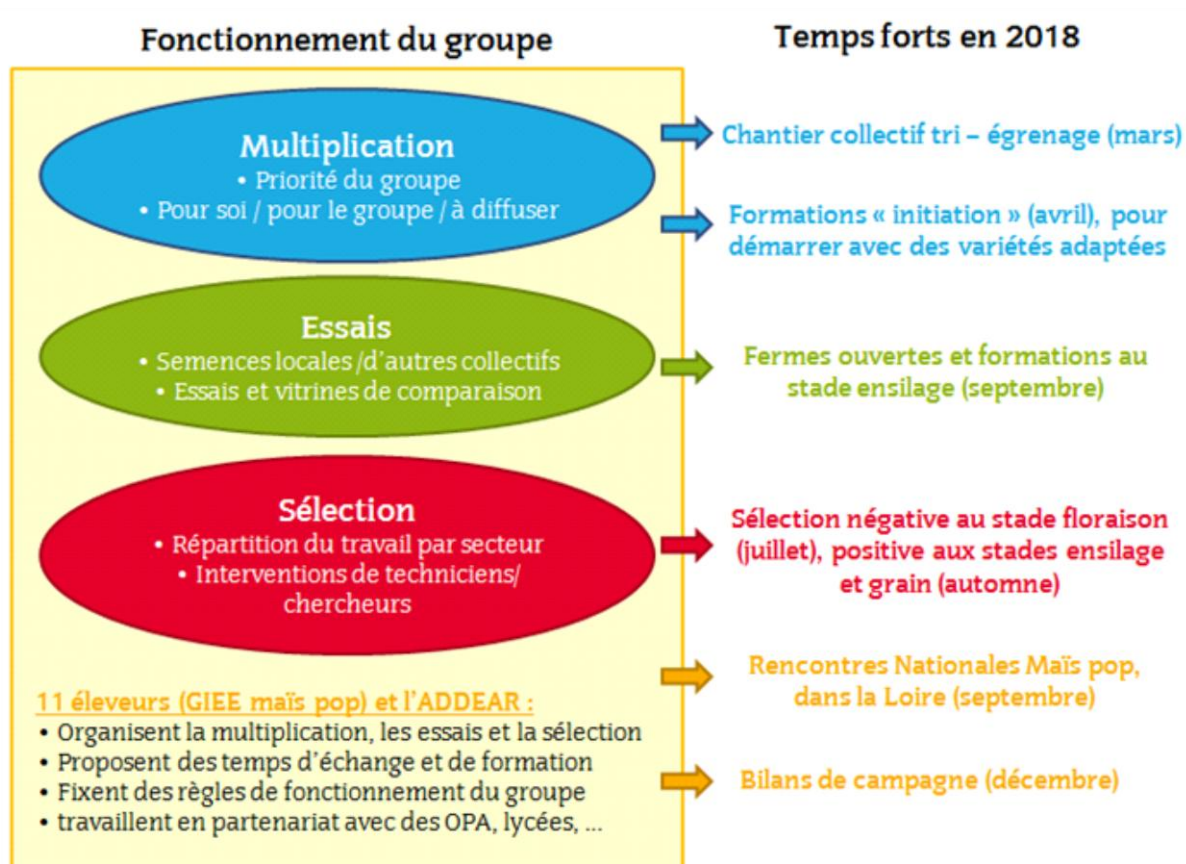
L'objectif poursuivi par le groupe « maïs pop » est de permettre à un maximum de paysans de tendre vers l'autonomie en semences de maïs, tout en réfléchissant aux pratiques culturales & à la place de cette culture dans leur système. La dimension humaine et collective est prépondérante dans le groupe : les producteurs échangent, expérimentent, cultivent et sélectionnent des variétés paysannes de maïs, aussi appelées « maïs population ».

- *Le groupe maïs pop' Loire-Rhône en 2017, c'est...*
 - 11 éleveurs qui définissent les **orientations** du groupe (cf. schéma ci-dessous)
 - plus de **50 adhérents**, principalement des éleveurs laitiers et allaitants
 - **30 temps collectifs** qui ont touché plus de 100 producteurs dans 6 départements
 - une **quinzaine de variétés** population cultivées et sélectionnées, surtout pour l'ensilage mais aussi pour du maïs grain et pour l'alimentation humaine
 - dont **4 variétés** travaillées suivant un **protocole de sélection paysanne plus pointu** (sélection massale négative stratifiée)
 - **appui-formation** d'une soixantaine de producteurs d'**autres territoires**
 - appui / formation à **5 lycées agricoles et MFR**, pour plus de 100 apprenants
 - des partenaires pour les actions locales : Loire Conseil Elevage, le SIMA Coise, Grain'Avenir
 - et une participation active au **groupe national maïs pop**, notamment dans le projet CASDAR **COVALIENCE** (2018-2020) sur la **sélection des maïs**, en partenariat² avec d'autres collectifs, des chercheurs et l'enseignement agricole.



² Partenaires de COVALIENCE : ITAB, INRA de Toulouse, INRA du Moulon, AgroBio Périgord, RSP (Réseau Semences Paysannes), CBD Poitou-Charentes, ARDEAR Centre, ADDEAR Loire, Civam 44, Ecole d'Ingénieurs de Purpan, lycées le Valentin & de Montravail, Montpellier SupAgro Florac, DRAAF Auvergne-Rhône-Alpes.

• Fonctionnement du groupe et temps forts de la campagne 2018 :



• Perspectives pour 2018 :

- Le temps fort de l'année, ce seront les **Rencontres nationales maïs pop, du 11 au 13 et septembre 2018**, organisées par l'ADDEAR de la Loire entre la vallée du Gier, les Monts du Lyonnais et les Monts de la Madeleine.
- Des avancées sont attendues sur la **sélection des maïs**, avec le démarrage du projet **CASDAR COVALIENCE** (2018-2020), en partenariat avec les autres collectifs maïs pop' français, l'INRA, l'ITAB, le Réseau Semences Paysannes, les lycées agricoles & écoles d'ingénieurs (le Valentin, Purpan...);
- Le groupe continue de se **structurer** (ex. répartition des parcelles de sélection & multiplication pour mieux organiser la sélection & les échanges de semences), ce qui permet de répondre à de nouvelles demandes locales et à celles d'autres collectifs;
- Sans oublier la convivialité, un liant très apprécié et alimenté par tous les participants.

3. Accompagner la dynamique locale des producteurs de PPAM

En 2017, l'ADDEAR a poursuivi l'animation d'un groupe de producteurs de plantes aromatiques et médicinales (PPAM), en partenariat avec l'ARDAB et avec l'implication du lycée horticole de Montravel. Depuis 2014, une dizaine de producteurs des Monts du Forez, du Pilat et du Lyonnais est accompagnée à la construction d'un projet collectif ; la création en 2015 de l'association *l'Herbier des Trois Monts* était une étape-clé de la formalisation du groupe et d'objectifs partagés.

La rencontre fin 2016 avec *G'reine des prés*, association de producteurs et animatrices botanique du Rhône (Monts du Lyonnais et Beaujolais), ainsi qu'un voyage d'étude organisé au printemps 2017 par l'ARDAB à la rencontre des producteurs vosgiens, ont fait prendre un tournant au groupe. Cela s'est traduit par un renforcement des forces vives : **une trentaine de producteurs, porteurs de projet et animatrices botaniques** est aujourd'hui impliqué. Ce collectif a travaillé à la définition de priorités et d'actions communes :

- **l'organisation d'une fête des plantes aromatiques et médicinales.** Envisagée comme un événement annuel de sensibilisation à destination d'un public large (producteurs, porteurs de projets et consommateurs, en lien avec les acteurs de la filière et des territoires), c'est une **première étape pour expérimenter la collaboration**
- la mise en place d'une **marque collective** & la poursuite d'une réflexion autour d'**outils de mutualisation** pour la production, la transformation et la vente, adaptés aux petites fermes en agriculture paysanne.

L'accompagnement de l'ADDEAR s'est fortement concentré, depuis l'automne, sur la concrétisation de cette première édition de « **Festisane** - fête des plantes aromatiques et médicinales ». La volonté d'autonomisation du groupe pour les éditions suivantes permettra de recentrer l'accompagnement en 2018 vers le deuxième axe de travail, premiers pas dans la structuration d'une filière locale des petits producteurs de PPAM.



4. Accompagner les éleveurs vers plus d'autonomie alimentaire

a) Mieux valoriser la ressource en herbe, naturelle et cultivée, par la fauche ou la pâture

Janv	Fév	Mars	Avril	Mai	Juin	Juil	Aout	Sept	Oct	Nov	Déc
		Groupe de pilotage : détermination plan d'actions 2017	F° collective SCOPELA : 11 pers			Groupe de pilotage : détermination plan de communication et création du collectif Pâtur'en Pilat		Réu tél : Pâtur'en Pilat	F° collective SCOPELA : 12 pers		Pâtur'en Pilat : bilan 2017, perspectives 2018
			F° collective SCOPELA : 8 pers					4 dernies journées de témoignages d'expé	F° collective SCOPELA : 13 pers		

- **Constitution d'un collectif d'éleveurs engagés dans la démarche sur le territoire du Pilat : « Pâtur'en Pilat »**

Réalisation de 6 suivis individuels d'éleveurs

Rédaction de 2 fiches techniques :

- « Éducation alimentaire du troupeau »
- « Pratiquer le report sur pied »

- **Nouvelles perspectives :**

- Possible démarrage de groupes sur le Forez
- Possible formation sur l'autoconstruction de rouleau brise-fougères, avec l'Atelier Paysan
- Rencontres Patur'Ajuste les 25 et 26 avril dans le Pilat



b) Autonomie protéique et toastage

En 2017, à une large majorité, les adhérents de Biolait décident d'interdire les achats de matières premières importées destinées à l'alimentation animale. Suite à cette décision, un groupe d'éleveurs (de ruminants & monogastriques) du Rhône et Loire se mobilise pour produire des protéagineux sur leurs fermes, et étudier l'intérêt et la faisabilité du toastage (procédé de chauffe des graines, pour améliorer leur valeur alimentaire).

Un programme d'actions se met progressivement en place, porté par un noyau dur de 10 éleveurs (le « comité de pilotage »), l'**ADDEAR42** et l'**ARDAB**, et avec l'appui de **Loire Conseil Elevage**. 30 éleveurs participent de manière régulière aux temps collectifs, et une centaine d'éleveurs participent à au moins un temps.



Les actions de formations, les échanges & essais menés en 2017 se poursuivent en **2018**. Financées par le SIMA Coise, ADMM & le VIVEA, ces actions portent sur :

- la **culture de protéagineux** : essais (associations surtout), suivis de parcelles, échanges de semences, promotion de pratiques culturales biologiques ;
- le **tri** : séparation des méteils, pour toaster les graines et pour faire sa semence ; le groupe a lancé un chantier d'autoconstruction d'un nettoyeur-séparateur, avec un accompagnement par l'**Atelier Paysan** ;
- le **toastage** : achat d'un toasteur électrique par un élevage du groupe (import des EE.UU.), essais & analyses des graines toastées & de la réponse des animaux.

5. Approches globales et préventives de la santé animale

a) Prévention & immunité chez les ruminants

La dynamique de formation existante autour de la **prévention en santé animale**, une approche globale proposée par le vétérinaire Gilles Grosmond, s'est prolongée par deux sessions au début de l'année :

- **Une session « Bases »** : 4 journées, et des visites individuelles des élevages par Jérôme Couzoulon, conseiller indépendant en élevage, pour perfectionner ses connaissances sur : eau et lumière dans le vivant, pathologies néonatales, fertilité et avortements, élevage des jeunes, kéfirs
- **Une session de « perfectionnement terrain »** : 3 jours pour se pencher sur le lien entre fertilité des sols et santé du troupeau, approfondir ses pratiques de prévention selon une approche globale (conduite du troupeau, organisation des bâtiments et du travail, ...), l'usage des kéfir à l'élevage.

b) Prévention et biosécurité en élevage avicole

Une demande plus spécifique à l'**élevage avicole** a été exprimée et a mené l'ADDEAR à proposer des temps de formation dédiés :

- En 2016 et 2017, la filière avicole a été concernée par la **grippe aviaire** (ou influenza aviaire). Dans ce contexte, les éleveurs ont dû **se former rapidement aux nouvelles mesures de biosécurité, de confinement et de bonnes pratiques d'hygiène** à mettre en place sur leurs élevages. Trois sessions de formation intitulées : **“Influenza aviaire : biosécurité en élevage de volailles”** ont été organisées en partenariat par l'ADDEAR et la Conf'Loire, avec une intervention du Dr Christine Filliat du Cabinet VETOPOLE 26 (habilité pour dispenser cette formation par la SNGTV) (45 éleveurs formés).
- Fin 2017, une formation pour **« Prévenir et maîtriser les maladies dans son élevage de volailles »** a été proposée avec le Dr Christine Filliat, formée en médecines complémentaires (homéopathie, phytothérapie). A destination des paysans expérimentés comme des porteurs de projets (ils sont nombreux à envisager un atelier avicole dans le cadre d'un projet de production diversifiée), de nouvelles sessions sont proposées en 2018 pour permettre à un maximum d'entre eux de se former et d'échanger.



6. Les Formations ponctuelles

a) Diversification, transformation et circuits courts :

- « Communiquer et valoriser la multifonctionnalité de sa ferme » : 3,5 journées pour préparer l'opération « Loire Haute Loire et Rhône de ferme en ferme ® » (8 participants)
- « Intégrer la méthode HACCP du montage de son labo de transfo à la commercialisation de ses fromages » : 3 jours début 2017 (8 participants)

b) Conduite d'élevage et de la ferme

- « Chiens de troupeaux » : 1 formation « Perfectionnement » (8 participants) et 1 formation « Initiation » (8 participants)

7. De Ferme en Ferme

62 fermes participantes dont 17 suivies par l'ADDEAR 42

39613 visites, soit 639 en moyenne par ferme



Evolution de l'opération « Loire et Rhône de Ferme en Ferme ® »			
Année	Nbre fermes participantes	Nbre visiteurs total	Nbre de visiteurs moyen par ferme
2002	31	10000	323
2003	44	16000	364
2004	44	20000	455
2005	48	16000	333
2006	49	21000	429
2007	59	20000	339
2008	52	28000	538
2009	55	18000	327
2010	67	33000	493
2011	62	23000	371
2012	59	25000	424
2013	52	13000	250
2014	52	30000	577
2015	54	26500	491
2016	63	34500	548
2017	62	39613	639

8. Sensibilisation des lycéens aux pratiques d'agro-écologie paysanne

Pour la 3^{ème} année consécutive, l'ADDEAR s'est impliquée, aux côtés des lycées agricoles et d'autres partenaires, dans l'organisation de temps pour les apprenants. Fin 2017, il s'est agit de préparer le programme de la journée 2018 :

- **Journée agroécologie des lycées agricoles de la Loire** (150 apprenants) le **31 mai 2018 à l'Escale à Veauche**. Thème : « Du territoire à un produit de qualité »
- Soirée : Anthony Fardet (Chercheur en nutrition préventive) : « **Halte aux aliments ultra-transformés ! Mangeons Vrai** ». **Un essai décapant qui dénonce l'invasion des « faux aliments » et leurs conséquences sur la santé.**

9. Œuvrer collectivement pour une agriculture durable de moyenne montagne

L'ADDEAR est dorénavant associée en tant que partenaire au projet « **Agriculture Durable de Moyenne Montagne** » (ADMM) 2017-2019 : un réseau de paysans du Massif Central et de structures qui les accompagnent (CIVAM, groupements d'agriculteurs bio, ADDEARs,...) dans leurs démarches vers une agriculture durable, économe et autonome.

Effectivement, les fermes de moyenne montagne doivent s'adapter à des contraintes et des enjeux communs. Le projet ADMM soutient les actions d'accompagnement locales, favorise la mise en lien entre territoires et la mise en œuvre d'actions collaboratives, grâce au financement du CGET Massif Central.

Concrètement, cela donne à l'ADDEAR de la Loire des moyens d'animation pour le développement des dynamiques locales autour des **semences paysannes**, de l'**autonomie alimentaire** des élevages, de la **santé animale**, des productions de **PPAM** et du **pâturage**.

Au-delà de ces actions locales, l'ADDEAR s'implique à **l'échelle du Massif Central** au travers de **journées d'échange entre paysans et/ou animateurs**. En janvier, des paysans de la vallée du Gier et du Pilat ont ainsi accueilli un groupe d'animateurs pour présenter les dynamiques autour des maïs population et du pâturage : ces exemples ont alimenté une 2^{ème} journée d'échange sur les méthodes d'accompagnement des collectifs. Des groupes thématiques communs sont également mis en place. Par exemple, un travail de mutualisation est initié autour des **adaptations aux aléas climatiques** afin d'aboutir à l'édition d'un recueil de témoignages, auquel plusieurs paysans ligériens vont contribuer.

En 2017, l'ADDEAR de la Loire a réalisé ses actions avec le concours financier de :



**Association Départementale pour le Développement
de l'Emploi Agricole et Rural de la Loire**

4 bis rue Philibert Mottin 42110 FEURS

Tél. : 04 77 26 45 51

www.agriculturepaysanne.org